

近年完成した舗装工事



三隅井野長浜線(浜田市)



浜田漁港荷さばき所(浜田市)



大田静間道路(大田市)



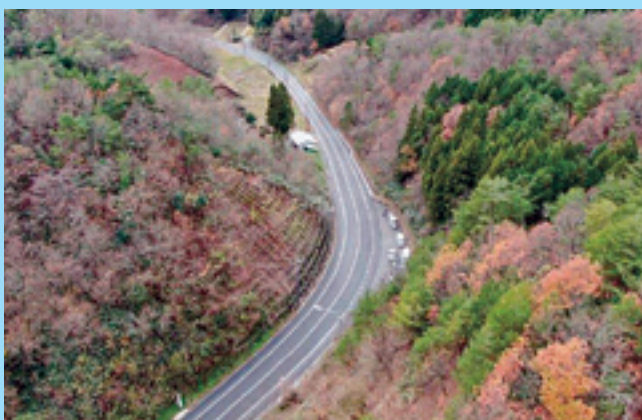
出雲平田線(出雲市)



斐川一畑大社線(出雲市)



掛合大東線(雲南市)



玉湯吾妻山線(雲南市)



安来伯太日南線(安来市)

会員名簿

会社名	代表者	所在地	電話・FAX番号
日発工業株式会社	(代表取締役) 藤岡 隆義	〒690-0065 島根県松江市灘町1番地43	電話番号 0852-21-2001 FAX番号 0852-31-1268
まるなか建設株式会社	(代表取締役) 内藤 忠	〒699-0203 島根県松江市玉湯町布志名767-52	電話番号 0852-60-2288 FAX番号 0852-60-2588
中国道路株式会社	(代表取締役) 大畑 勉	〒698-0012 島根県益田市大谷町37-2	電話番号 0856-22-2321 FAX番号 0856-22-2394
今井産業株式会社	(代表取締役) 今井 久師	〒699-4298 島根県江津市桜江町川戸472-1	電話番号 0855-92-1321 FAX番号 0855-92-0126
雲南建設株式会社	(代表取締役) 常松 祐子	〒699-1104 島根県雲南市加茂町南加茂550-1	電話番号 0854-49-6211 FAX番号 0854-49-7341
山陰建設工業株式会社	(代表取締役) 磯田真左一	〒699-0822 島根県出雲市神西沖町2334-3	電話番号 0853-43-1113 FAX番号 0853-43-3258
東幸建設株式会社	(代表取締役) 波多野陽一	〒694-0063 島根県大田市大田町吉永1266	電話番号 0854-82-0175 FAX番号 0854-82-9074
株式会社ダイニ	(代表取締役) 福代 秀洋	〒693-0066 島根県出雲市高岡町1341	電話番号 0853-23-5555 FAX番号 0853-22-1894
松江土建株式会社	(代表取締役) 平塚 智朗	〒690-8513 島根県松江市学園南2丁目3番5号	電話番号 0852-21-3521 FAX番号 0852-31-3029
石成道路株式会社	(代表取締役) 三浦 英俊	〒697-0006 島根県浜田市下府町327-73	電話番号 0855-22-1077 FAX番号 0855-23-3848
昌和道路株式会社	(代表取締役) 中谷 保宣	〒699-5207 島根県鹿足郡津和野町枕瀬541-2	電話番号 0856-74-1233 FAX番号 0856-74-0939
平井建設株式会社	(代表取締役) 平井 徹	〒692-0011 島根県安来市安来町763-3	電話番号 0854-22-2218 FAX番号 0854-23-1219
大軌建設株式会社	(代表取締役) 佐藤 正明	〒690-0863 島根県松江市比津町34-6	電話番号 0852-21-0947 FAX番号 0852-27-6507
山口建設株式会社	(代表取締役) 山口 弥	〒691-0011 島根県出雲市国富町797	電話番号 0853-63-3451 FAX番号 0853-63-3625
株式会社毛利組	(代表取締役) 隅田 勝幸	〒697-0062 島根県浜田市熱田町1461	電話番号 0855-27-0721 FAX番号 0855-26-0106
ヒカワ工業株式会社	(代表取締役) 福田 美樹	〒699-0551 島根県出雲市斐川町沖洲922	電話番号 0853-72-6119 FAX番号 0853-72-9114
協栄道路有限公司	(代表取締役) 森 詔司	〒699-3223 島根県浜田市三隅町西河内1982-1	電話番号 0855-32-2730 FAX番号 0855-32-2969



島観連許諾第7612号

一般社団法人 島根県舗装協会

〒699-0202 島根県松江市玉湯町湯町115
電話(0852)62-1600 FAX(0852)62-0811
URL <http://www.shimanehokyo.jp>



PAVEMENT

“豊かな県土しまね”みちづくり



国道432号(松江市)



協会員各社の
ホームページも見てね!

島根県観光キャラクター
「しまねっこ」

一般社団法人島根県舗装協会



(一社)島根県舗装協会とは

昭和38年頃、島根県内道路の舗装状況は、国道、主要地方道の一部及び市街地のみであり、その率は8%程度と極めて低率でした。島根県におかれてはこの実状に鑑み舗装整備を県政の重点施策として取り上げられ、併せて県内業者育成にも考慮され県内主要建設業者に対し舗装事業受注体制樹立の要請が行なわれました。そして舗装業者7社が誕生し、昭和39年に島根県舗装協会が設立されました。



会長挨拶



私たちは「技術と信用で地域社会の発展に奉仕する」ことを理念とし、舗装技術の向上と事業経営の合理化に努めるとともに、地域の一員として地域の安全と安心を守るため、除雪作業や道路の落石通報、ボランティア活動、子ども110番などの活動にも積極的に取り組んでおります。

自動車が主要な移動手段となっている島根県では、道路は地域の日常生活を支える重要なインフラであり、道路機能の維持・充実のため舗装事業の果たす役割は大きいものがあります。県内を網羅する当協会加盟17社は、高い技術力と豊富な施工経験を生かして舗装事業に取り組んでおり、今後も協会一丸となって私たちの住む地域社会の持続可能な発展に貢献していく所存です。

今後とも変わらぬご指導とご支援をよろしくお願いいたします。

令和5年7月 会長 今井久師

地域を守る！大寒波における除雪作業！

令和5年1月下旬に日本列島を覆った10年に1度クラスの最強寒波。島根県も例外ではなく、各地が大雪に見舞われ、深夜からの除雪対応を余儀なくされました。

私たち舗装協会員は、除雪に欠かせない機械(グレーダー)を保有しているのを強みに、各地域で除雪契約を結んでいます。地域の皆さんの生活を守るため、また、安全を確保するために活動しています。

本年は舗装協会員の契約路線状況にスポットを当ててみました。



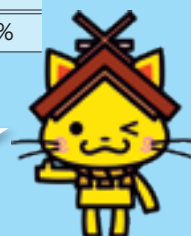
(一社)島根県舗装協会員の除雪状況

(単位:km)

	契約延長	県管理道	率
国道(指定区間外)	208.4	561.6	
主要地方道	158.1	1,124.6	
一般県道	190.1	1,376.2	
合計	556.7	3,062.5	18.2%

※舗装協会調べ

島根県の管理する道路の約2割は舗装協会員が除雪しているにゃ！出雲空港や萩・石見空港の除雪もしているにゃ！



(一社)島根県舗装協会員の技術者及び保有機械の状況

令和5年5月現在

項目	資格・機械名	数量	単位
技術者の内訳	土木施工管理技士	483	人
	建設機械施工技士	158	人
	舗装施工管理技術者	207	人
その他の免許	大型特殊運転手	267	人
	技能講習(車両系)終了証取得者	427	人
保有機械状況	アスファルトフィニッシャー	37	台
	モーターグレーダー	37	台
	ローラー	95	台

※保有機械には、期間契約のみのレンタル契約機械は含まれません。

舗装協会はICT舗装を推進しています！

近年、生産性向上や担い手不足解消のため建設分野においてICT建設機械、機器を活用した工事が推進されています。私たち協会員も令和元年度より活用を始め、毎年、活用実績を積み上げて現在に至っております。この度は、令和4年度中国i-construction表彰された山陰建設工業株式会社の福田さんにお話を伺いました。

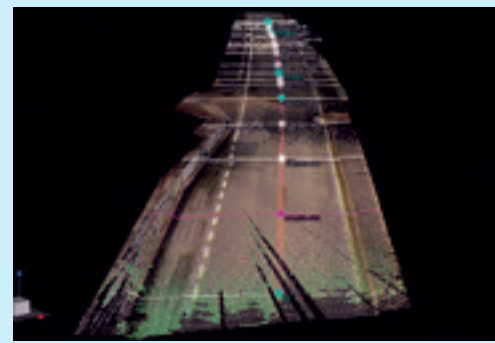
発注者名	国土交通省 中国地方整備局 松江国道事務所
工事名	令和2年度 国道9号出雲地区舗装修繕工事
工事場所	島根県 出雲市 芦渡町 ~ 出雲市 多伎町 地内
施工会社	山陰建設工業株式会社
工事概要	切削オーバーレイ工 10,493mのうち1,393m (ICT施工)
技術者名	福田 雄彦



Q1 ICTを実施しての感想をお願いします

3次元測量を実施することにより、従来工法では必要であった計画切削厚の一覧表などの資料作成が不要となった。また、施工前に行う計画切削厚の路面標示も不要となるため、作業員の負担軽減と作業工程の短縮を図ることができた。従来工法による切削オーバーレイ工の場合、オペレーター2人が路面切削機の切削ドラムの左右に配置され、それぞれが切削ドラムを操縦しているが、ICT施工により、切削ドラムの高さ調整が自動制御されることでオペレーターの負担軽減となった。これにより、オペレーターが周囲の安全を確認しながら施工することが可能となるため、従来工法より安全性が向上した。

施工範囲内に集水桝があり、これらの障害物を避けて施工する必要があった。従来工法では、集水桝等の障害物を避けて切削する場合、計画切削厚さを把握することに手間がかかる上にオペレーターの感覚に頼ることが多かった。ICT施工では、切削厚さが自動調整されるため、障害物を避ける作業に集中することができ、精度よく路面切削を完了することができた。



Q2 今後の課題や発注者様へ要望などありますか？

ICT建設機械(MC路面切削機)とTS間の通信を遮断すると、切削ドラムの自動制御システムが機能しなくなる。切削オーバーレイ工においては、通常切削したところから順次清掃を行い舗装するが、追従する路面清掃車等により通信の遮断が見込まれる場合は、切削が完了するまで清掃することができず、結果日施工量が大幅に減少する可能性がある。本工場の施工現場においては、見通しのよい歩道部等にTSを設置することで解決したが、歩道がないなどの施工ヤードに制約を受ける現場や、道路線形等により見通しが確保できない現場の場合は、GNSS(人工衛星を利用した全世界測位システム)を用いることが必要となる。

Q3 最後に一言お願いします

建設業界においても「働き方改革」が叫ばれている中、よりよい労働環境をつくっていくためにICT建設機械を取り入れながら、マシンコントロールを活用し経験豊富なオペレーターの負担を軽減したり、マシンガイダンスにより若手オペレーターの機械操作をサポートし、早期の技術向上につなげたい。今後も、建設業全体で協力し、「魅力的な建設現場」の構築を目指していきたい。

活動紹介

新しい技術の習得と地域のために



ICT舗装工事講習会



建設キャリアアップシステムの活用



ボランティア活動の実施



未来につなぐ私たちの想い



若手社員の確保と育成



親睦ゴルフ大会



建設業で活躍する女性技術者



島根県では、県民の安心・安全をまもり、社会基盤をつくる働き甲斐のある建設業の魅力、行政と業界が一丸となって未来へつなぐために様々な取り組みを行っています。私たち舗装協会員も、『まもる×つくる×つなぐ』の想いを大事にしてイメージアップに取り組んでいます。



いろんな活動をしているにゃ!!

